

La dimension socioaffective

puissant pouvoir d'influence sur l'apprenant



Benoit Petit
@petitbenoit



Marie-Claude Rancourt
@mc_rancourt



Amorce

Nomme un
apprentissage pour
lequel tu te sens...

- apte
- inapte



www.wooclap.com/SOCIOAFFECT

Intentions

- Présenter des concepts à propos de l'impact de la dimension socioaffective sur la capacité d'apprendre
- Les illustrer à partir d'exemples concrets

Le sentiment d'efficacité
personnelle



« En présence ou à distance, le sentiment d'efficacité personnelle est LE processus le plus central dans l'apprentissage, plus que les capacités intellectuelles. On a une occasion de le faire de façon beaucoup plus personnalisée qu'en classe. »

Thérèse Bouffard

Sentiment d'efficacité personnelle

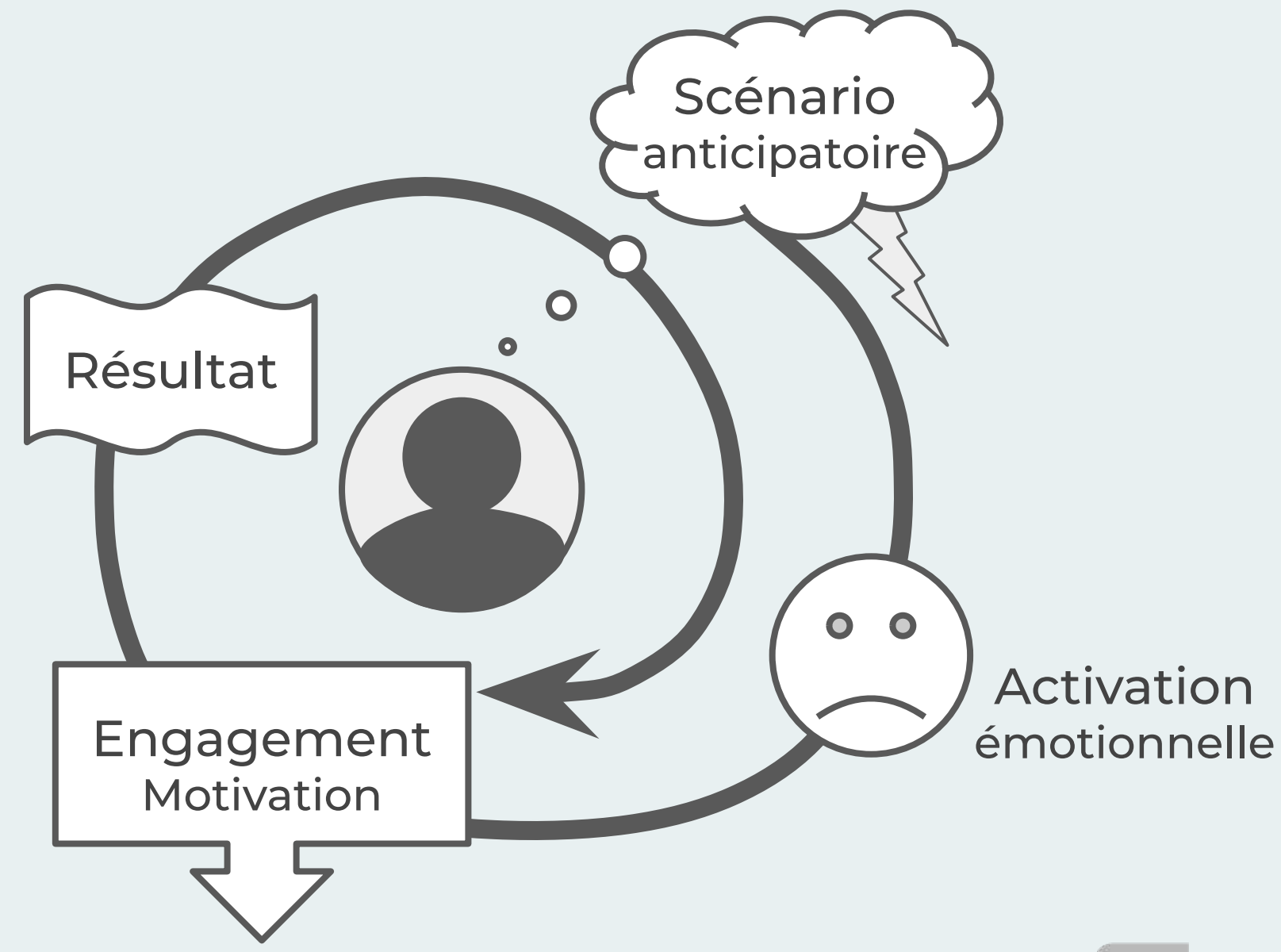
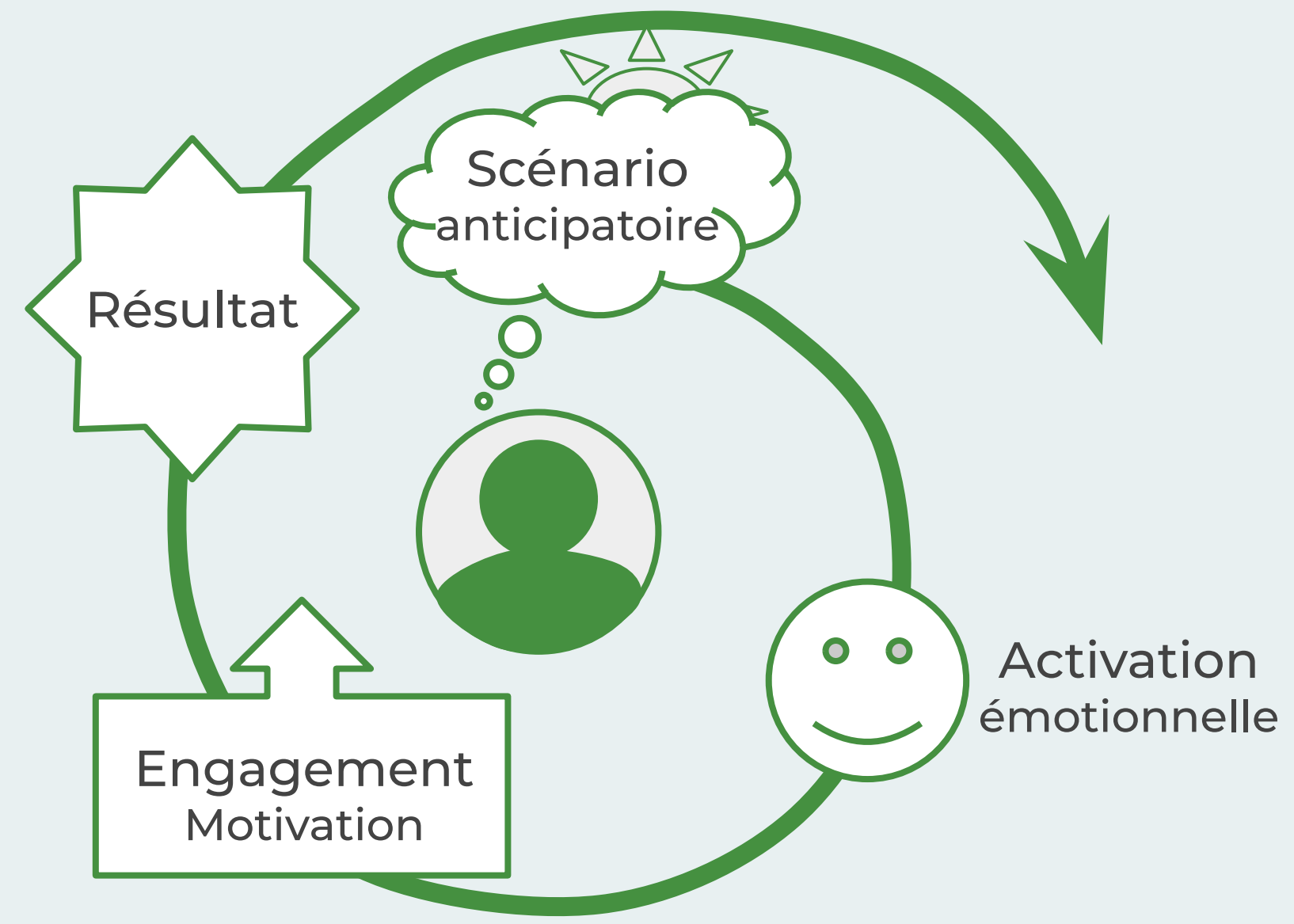
inspiré de Thérèse Bouffard



Contexte favorable

Dynamique du SEP

Contexte défavorable



Sentiment d'efficacité personnelle

inspiré de Thérèse Bouffard



Dynamique du SEP

Contexte favorable

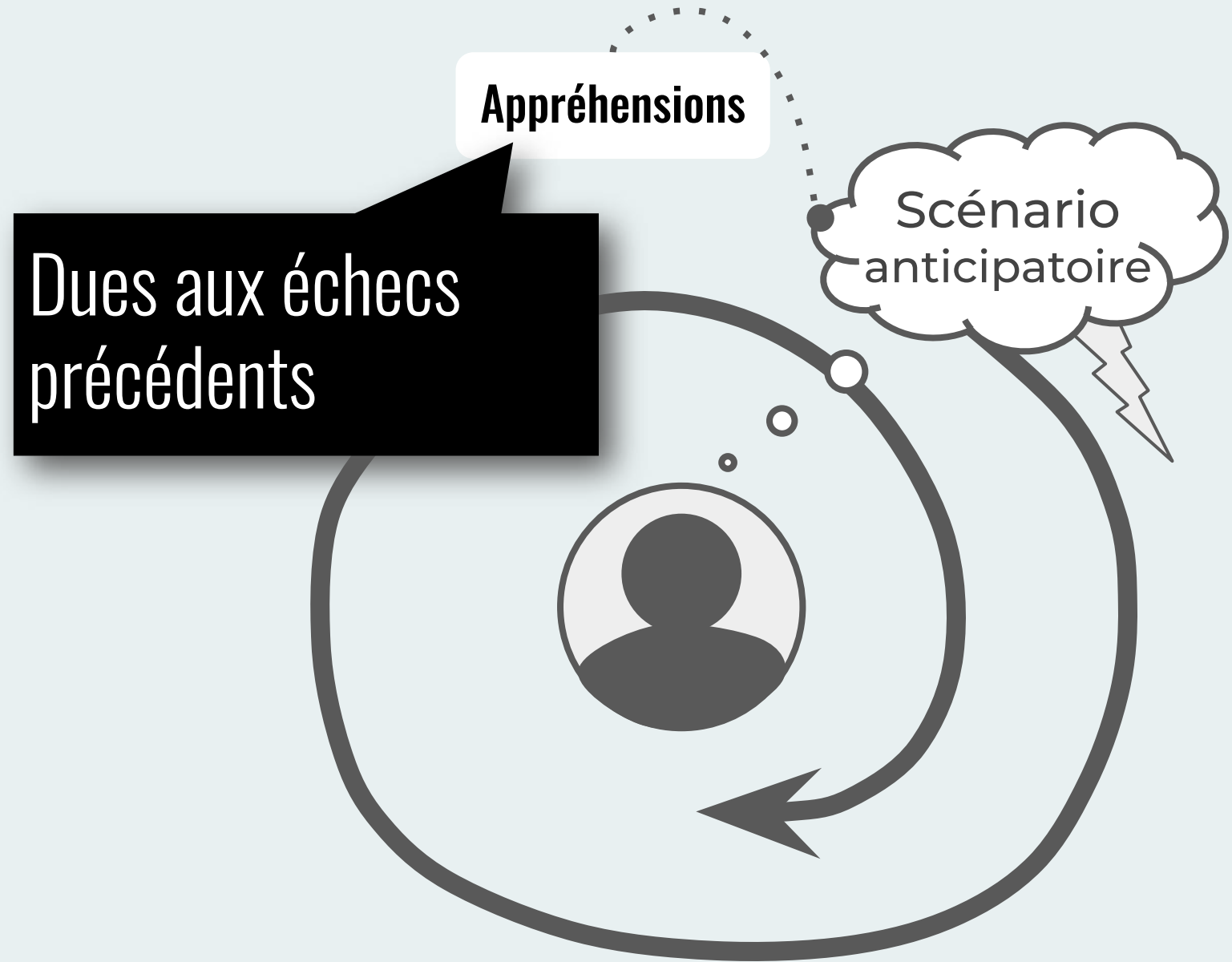
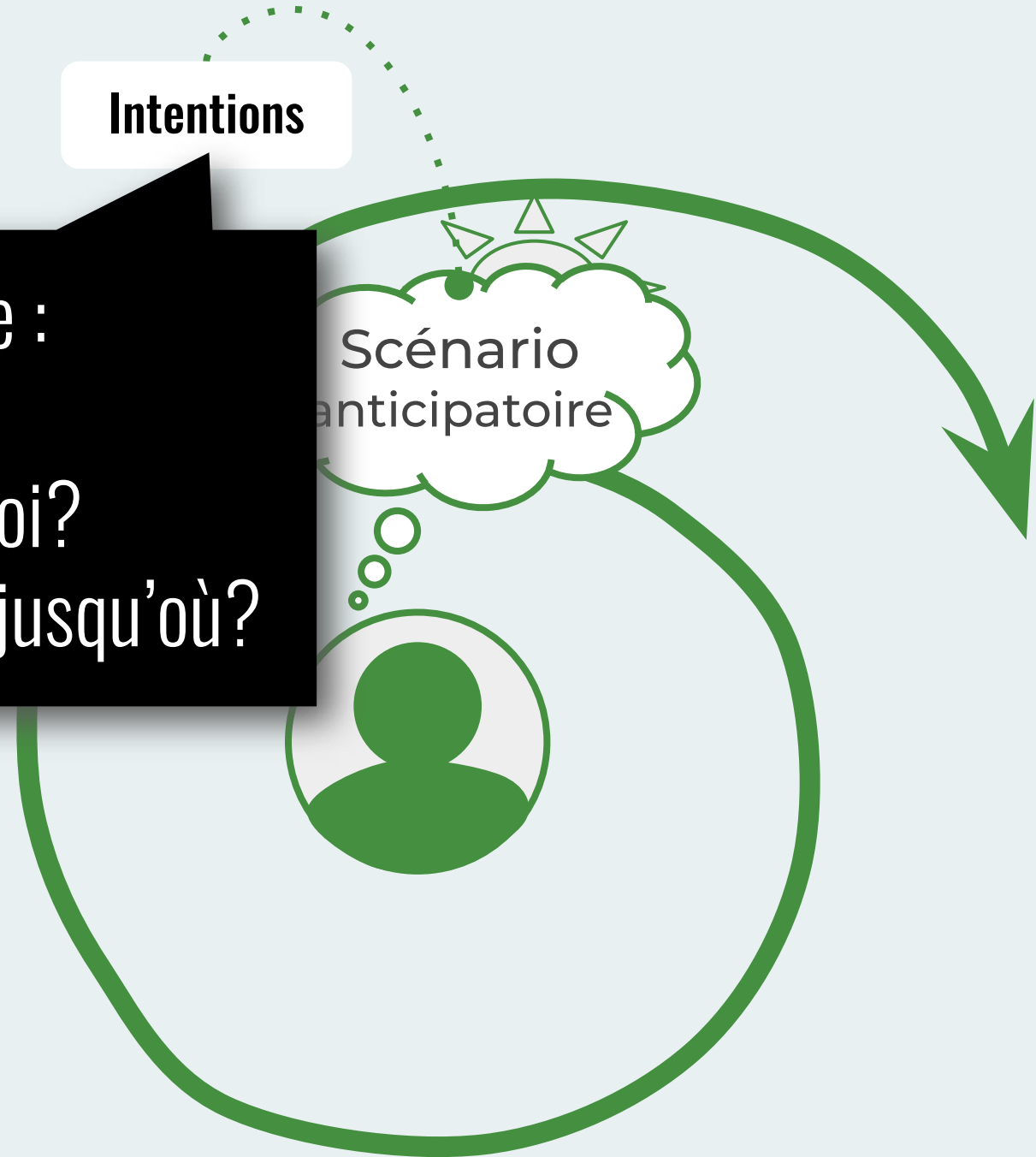
Contexte défavorable

Intentions

Appréhensions

Signifiante : pourquoi?
Clarté : quoi?
Attentes : jusqu'où?

Dues aux échecs précédents

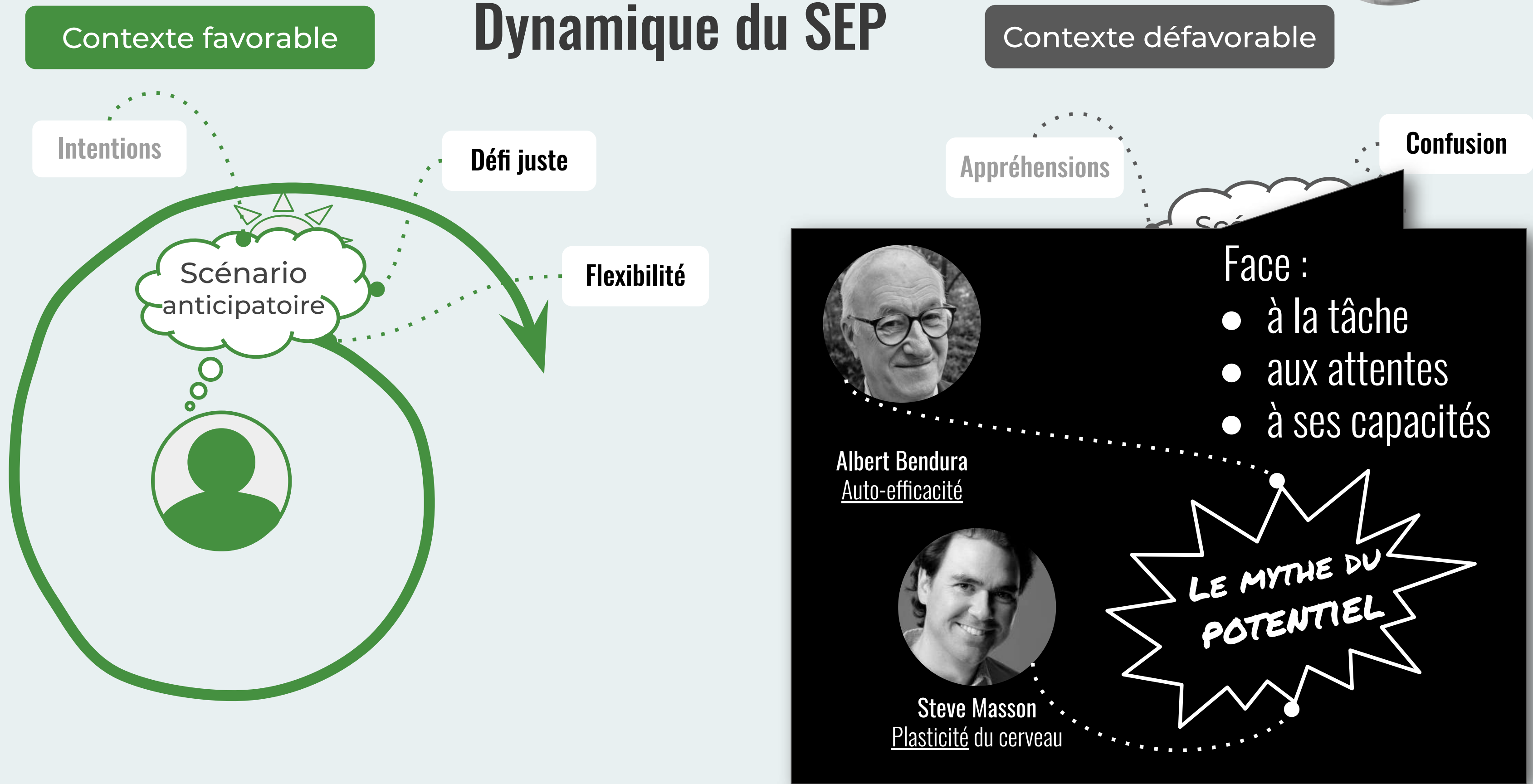


Sentiment d'efficacité personnelle

inspiré de Thérèse Bouffard



Dynamique du SEP



Sentiment d'efficacité personnelle

inspiré de Thérèse Bouffard



Dynamique du SEP

Contexte favorable

Contexte défavorable

Assez, mais pas trop grand



Vygotsky
zone proximale de développement

Défi juste

Flexibilité

Modalités variées
Cibles différenciées
Choix à l'apprenant



Appréhensions

Confusion

Face :

- à la tâche
- aux attentes
- à ses capacités



Albert Bandura
Auto-efficacité



Steve Masson
Plasticité du cerveau



Sentiment d'efficacité personnelle



Nommer des exemples

Contexte favorable



Contexte défavorable

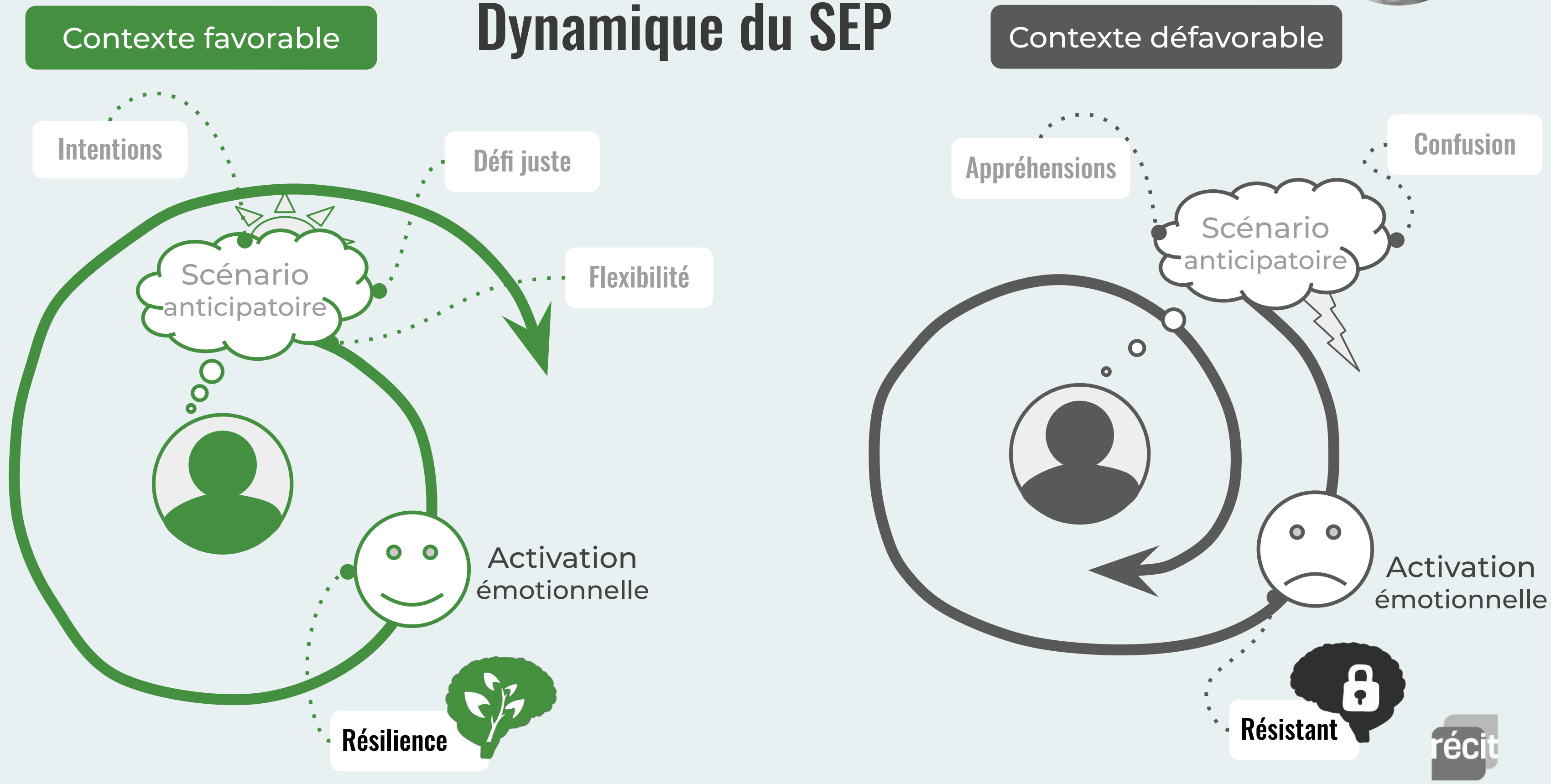
Élèves	Enseignant(e)s	Élèves	Enseignant(e)s
Est content d'être en classe avec ce/cette enseignant.e	La planification du cours est complète. Elle/il sait où elle/il s'en va.	L'élève en FP qui est en chicane avec ses enfants, conjoint, conjointe. Pas supporté par le cercle familiale	L'enseignant qui questionne à voix haute et qui dit à un élève: "Toi, baisse ta main, tu ne l'auras pas."
Choisir ses moyens de production, parmi une liste	L'enseignante qui mentionne que les parents de la classe sont peu participatif (sans jugement). Elle comprend leur réalité.		Des enseignants qui annoncent aux élèves qu'ils vont travailler uniquement avec ceux qui font des efforts et qui placent délibérément certains élèves en retrait.
L'élève qui est supporté par ses pairs, sa famille, ses enfants, ses parents	Aider l'élève à identifier les apprentissages réalisés	Un élève de maternelle qui a une vision négative de l'école parce que ses parents ou sa fratrie lui a parlé négativement de celle-ci.	Un jour, un prof d'éduc a dit à un élève qu'il ne serait jamais un sportif car il arrivait dernier dans les sprints. Cet élève se nomme Pierre Lavoie. Il n'est pas un sprinter mais elle a une endurance hors du commun.
Une enseignante affiche dans la classe l'objectif de l'apprentissage dans les mots des élèves pour les motiver.	L'enseignant.e différencie une tâche, explicite les consignes et modélise la démarche pour rendre la tâche atteignable et permettre aux élèves de faire des apprentissages, chacun à son rythme	Élève qui ne veut pas faire une tâche	L'enseignant qui dit que la tâche sera facile. Cela décourage l'élève s'il ne réussit pas. (x2)
L'élève peut faire des choix selon ses intérêts, ses forces et ses défis.	Donner des points de repères aux élèves, à partir desquels ils pourront se valider et s'ajuster	L'attitude de l'élève face à l'école	
Laisse place à la créativité de l'élève. Place l'élève au centre de ses apprentissages (actif, en mode découverte).	Une enseignante suppléante n'avait pas la planification du prof habituel et a eu à improviser (c'était en maths). Je l'avais préalablement informée qu'à cette école, ils avaient des robots et qu'elle pouvait les utiliser. Les élèves qui se sont prêtés au jeu n'ont pas voulu aller à la récréation et sont restés plus longtemps avant d'aller dîner. Ces élèves étaient réputés (par les enseignants) ne pas être les meilleurs... à la toute fin, l'un des élèves a été remercier la suppléante en disant: "merci, je ne savais pas que j'étais bon en quelque chose"		L'enseignant.e qui dit que la tâche sera difficile et que les élèves des autres groupes ne l'ont pas réussie...
		Au début de la première période du cours: "Monsieur, je ne suis pas bon en anglais! Je ne comprends rien!"	

Sentiment d'efficacité personnelle

inspiré de Thérèse Bouffard



Dynamique du SEP



Sentiment d'efficacité personnelle

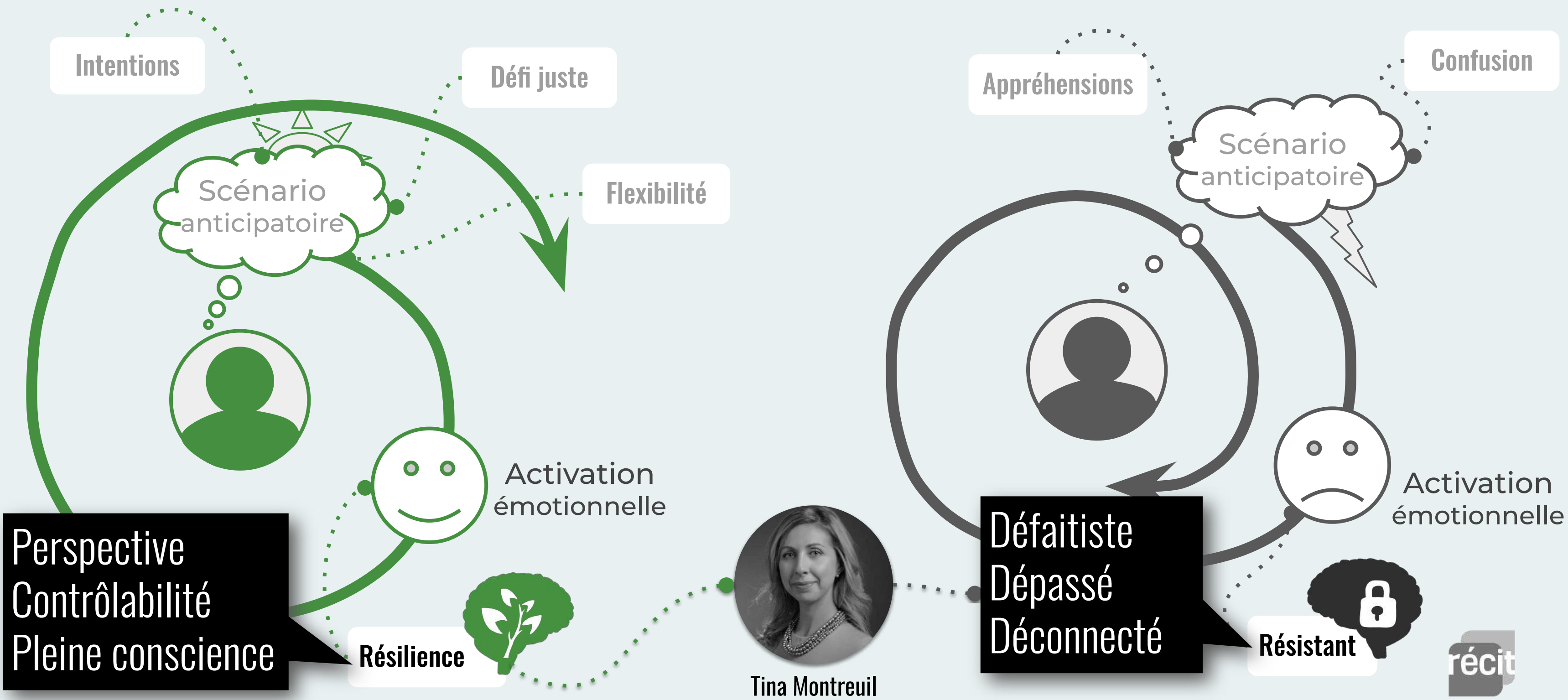
inspiré de Thérèse Bouffard



Dynamique du SEP

Contexte favorable

Contexte défavorable



Tina Montreuil

Sentiment d'efficacité personnelle

Nommer des exemples

Contexte favorable



Activation
émotionnelle

Contexte défavorable

Élèves	Enseignant(e)s	Élèves	Enseignant(e)s
Robotique (voir tableau précédent, je pourrai expliquer. (RG))	Questionner l'élève à savoir comment il/elle se sent au regard de la tâche. Renforcer le sentiment de sécurité en faisant des liens avec les apprentissages déjà acquis	Refouler ses émotions	Un enseignant qui redoute d'enseigner une notion, car il considère que les élèves sont trop faibles pour comprendre.
L'élève est à l'aise de poser des questions, car il sait pourquoi l'apprentissage lui sera utile.	L'enseignant.e demande aux élèves de placer leurs soucis dans l'arbre à soucis à l'extérieur de la classe, tout en offrant son support aux élèves qui en ont besoin.	Un élève qui commence la rédaction d'un texte et qui dit : "Je vais le faire ton texte, mais je sais que je vais couler".	Un enseignant dit aux élèves que c'est lui qui a le pouvoir de déterminer les futurs médecins.
	Être à l'écoute des apprenants et créer un espace de confiance pour échanger - Valider les émotions	Si l'élève a déjà échoué dans une tâche similaire.	Lorsque l'on qualifie le niveau de difficulté d'une tâche. (positive/négative)
Utiliser les forces des élèves pour aborder un apprentissage.	Plaisir	Un élève qui préfère se faire expulser d'une classe en ayant des comportements inacceptables.	L'enseignant en fin de carrière en FP
	L'élève cherche le regard de l'enseignant.e qui lui retourne un regard rassurant.	un élève qui reste passif devant une tâche.	
	L'enseignant.e met en place un langage commun pour parler de l'anxiété et de la colère et des gestes impulsifs qui les accompagnent.		Se faire influencer par un collègue: cet élève a vraiment beaucoup de difficulté.
	Faire un retour sur les connaissances antérieures des élèves pour qu'ils réalisent qu'ils connaissent déjà quelque chose sur le sujet à l'étude.		Une enseignante qui voulait toujours voir ma liste d'élèves en début d'année pour me dire avec lesquels j'aurais "du trouble" et sur lesquels "ne pas trop mettre d'énergie"...

Sentiment d'efficacité personnelle

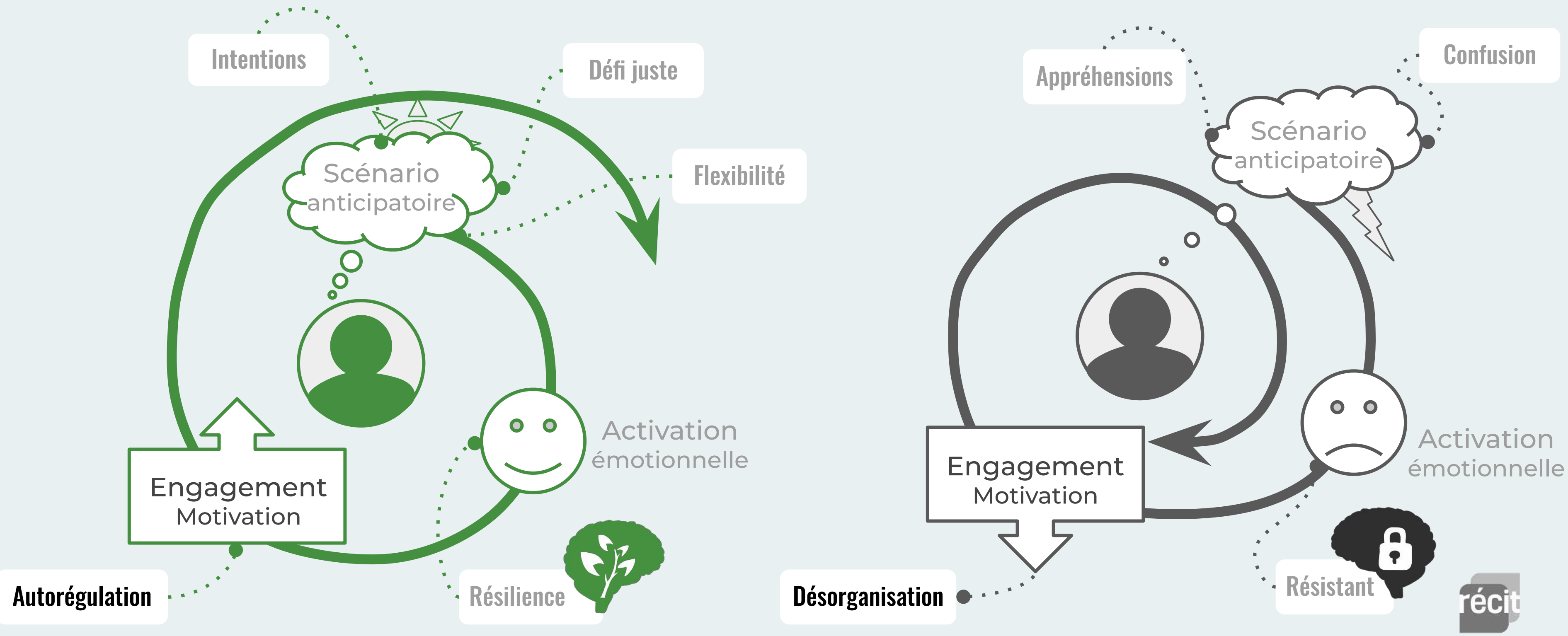
inspiré de Thérèse Bouffard



Dynamique du SEP

Contexte favorable

Contexte défavorable



Sentiment d'efficacité personnelle

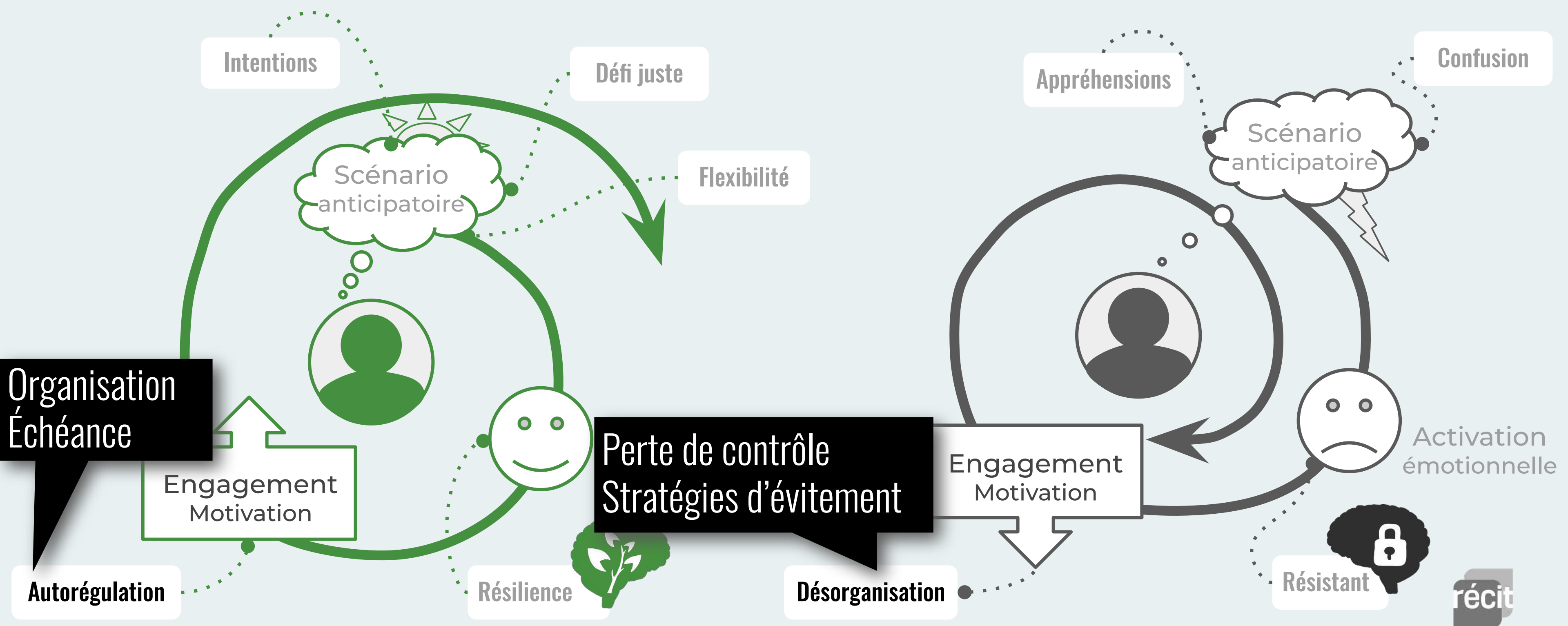
inspiré de Thérèse Bouffard



Dynamique du SEP

Contexte favorable

Contexte défavorable



Sentiment d'efficacité personnelle

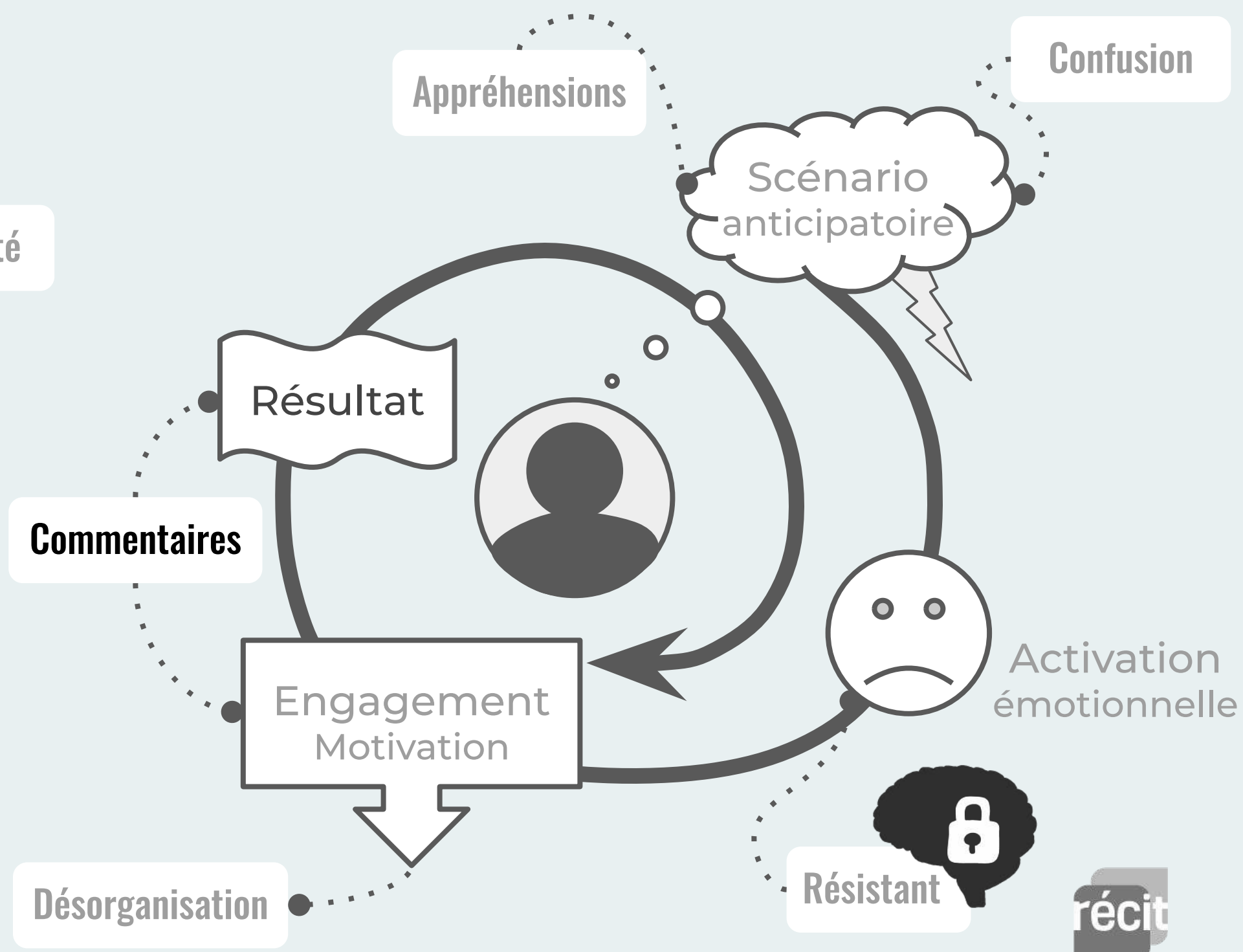
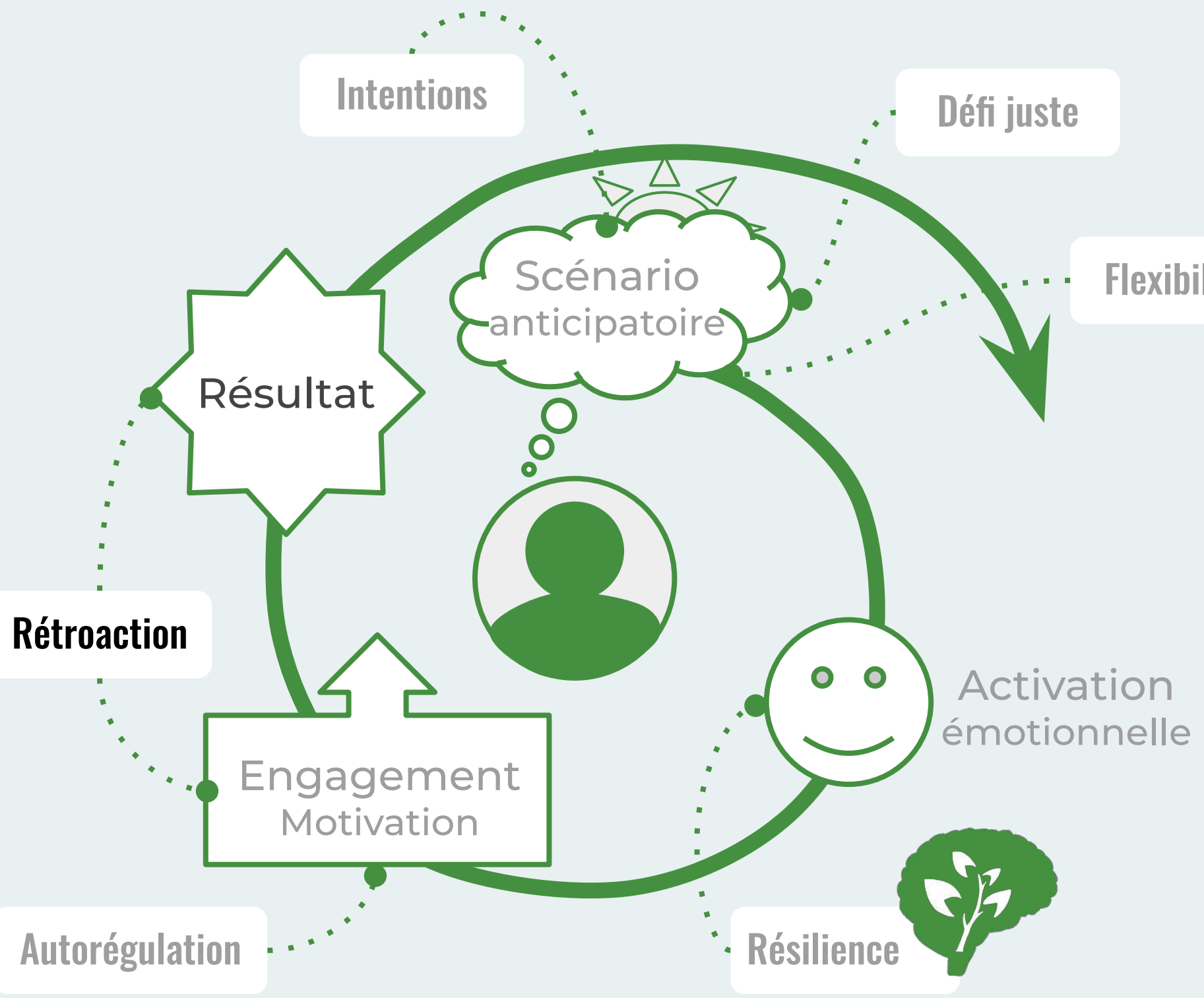
inspiré de Thérèse Bouffard



Dynamique du SEP

Contexte favorable

Contexte défavorable



Sentiment d'efficacité personnelle

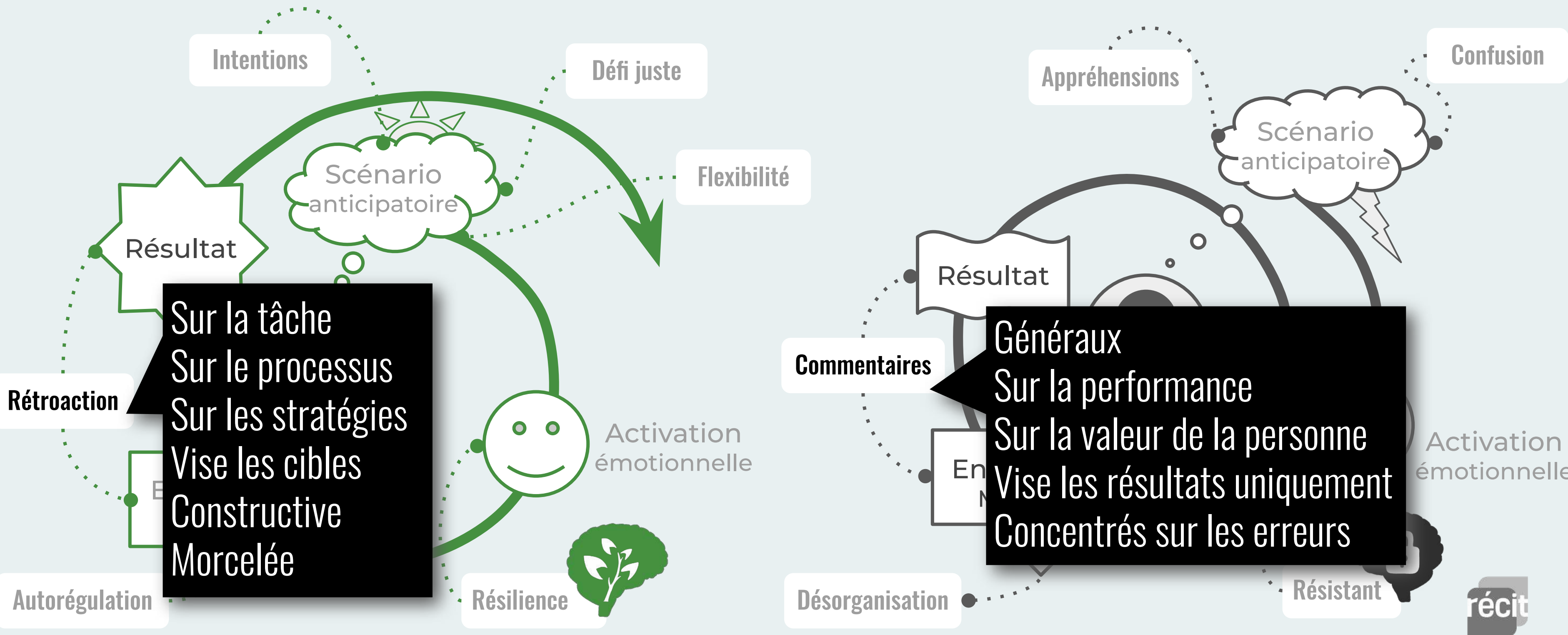
inspiré de Thérèse Bouffard



Dynamique du SEP

Contexte favorable

Contexte défavorable



Sentiment d'efficacité personnelle

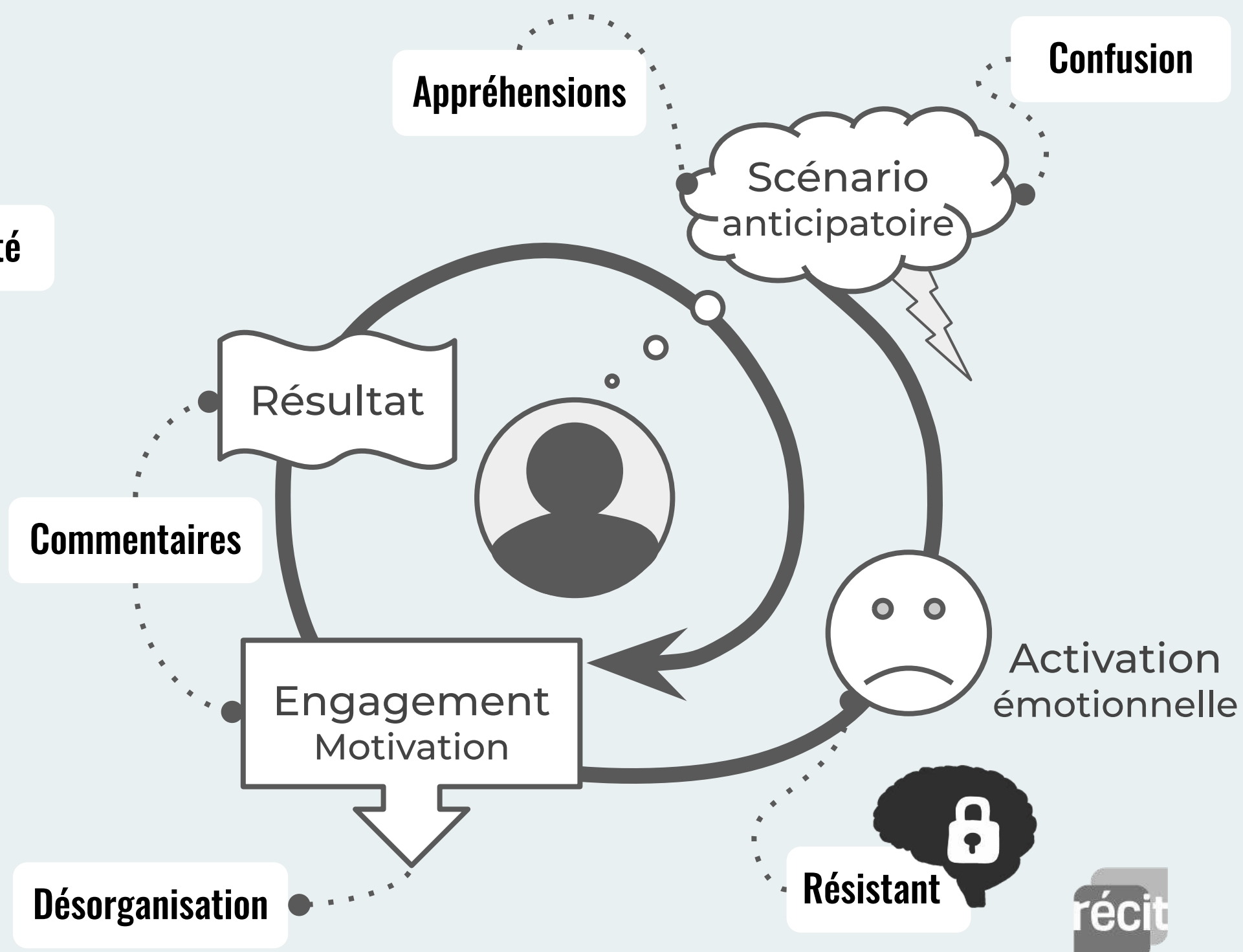
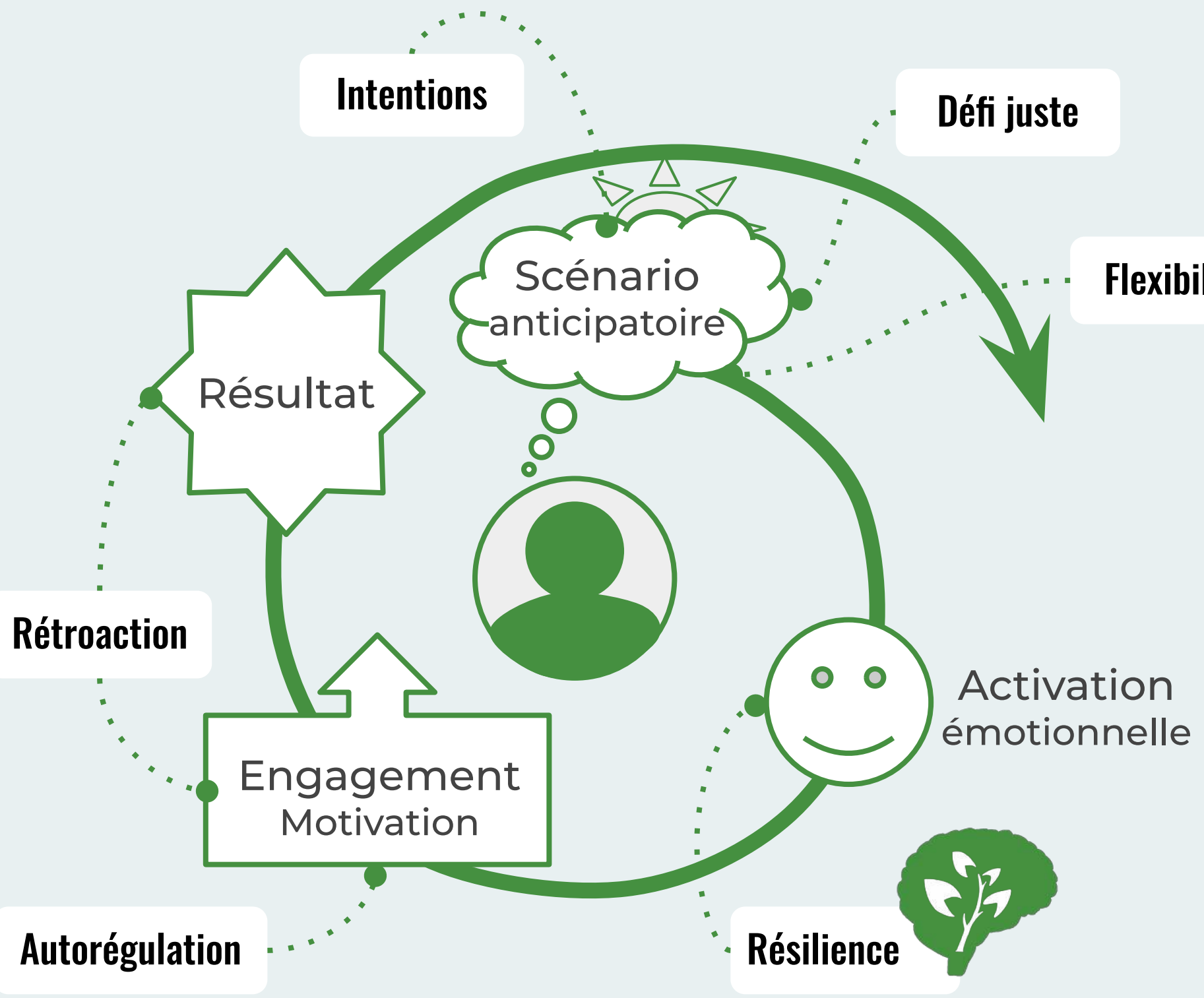
inspiré de Thérèse Bouffard



Dynamique du SEP

Contexte favorable

Contexte défavorable



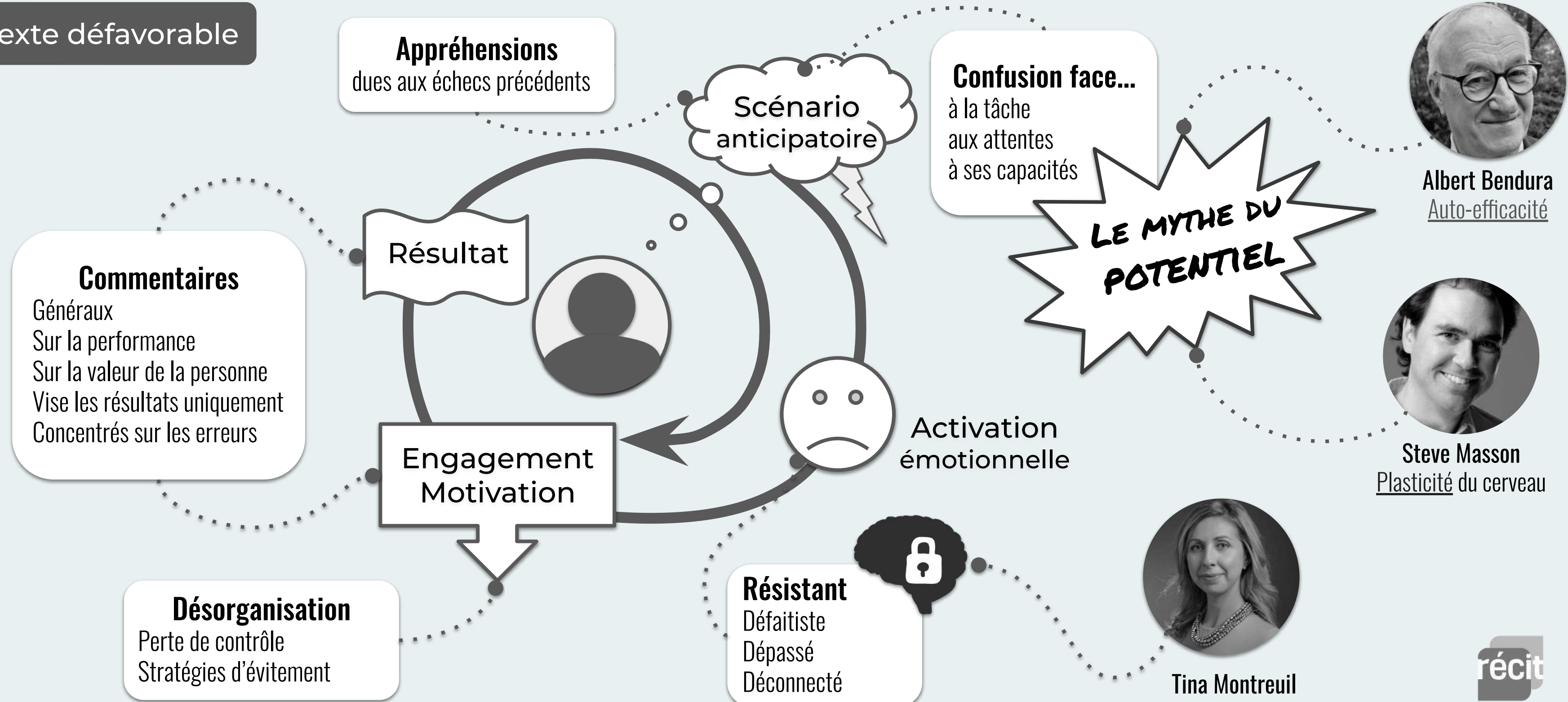
Sentiment d'efficacité personnelle

inspiré de Thérèse Bouffard



Dynamique du SEP

Contexte défavorable



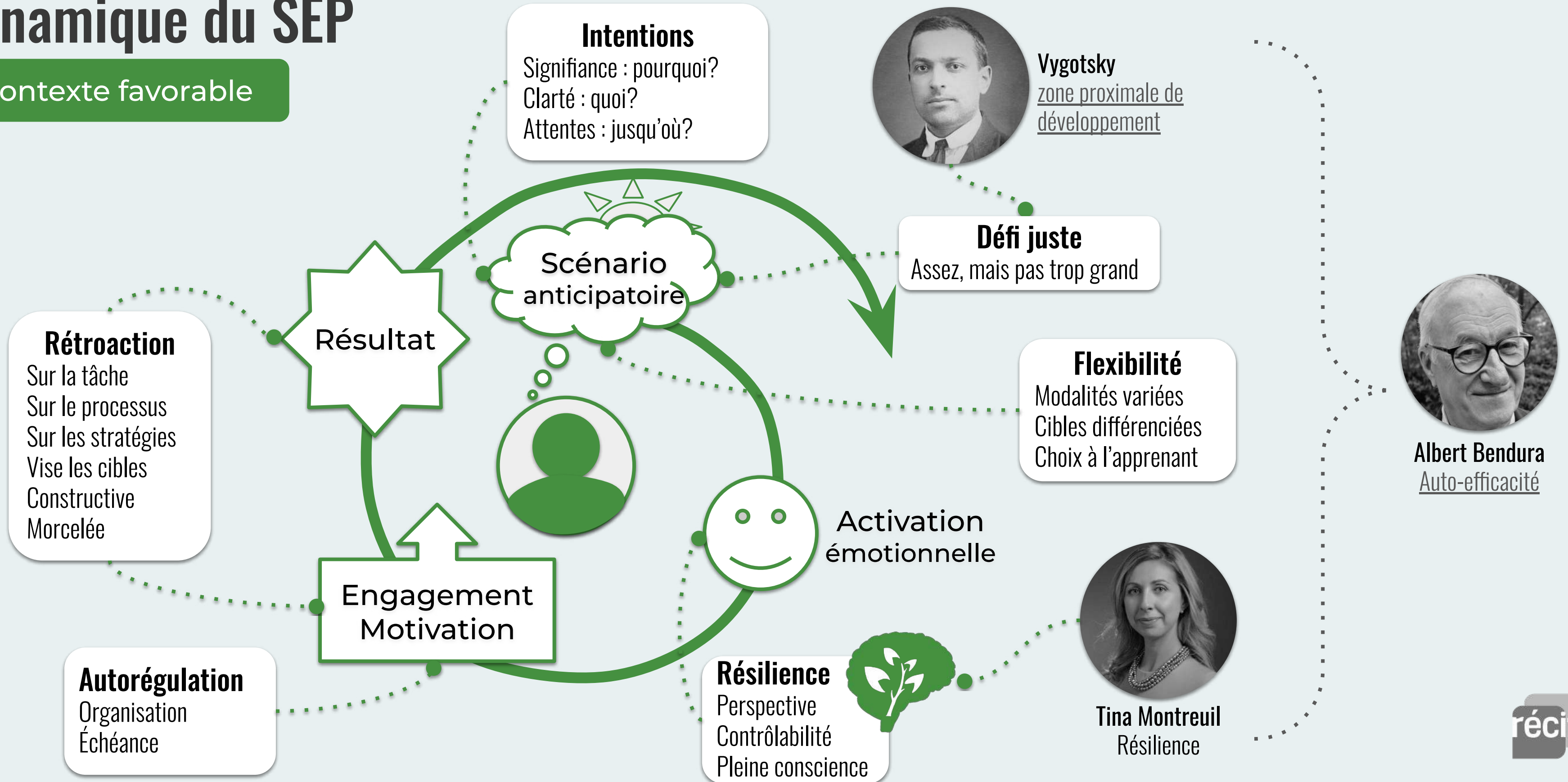
Sentiment d'efficacité personnelle

inspiré de Thérèse Bouffard



Dynamique du SEP

Contexte favorable



Conclusion



Favoriser la posture d'apprenant



Partir du principe que tout le monde fait de son mieux, avec son bagage et les circonstances.

